

Załącznik do Uchwały Nr XIV/117/2011

Rady Miejskiej w Białym Borze

z dnia 5 grudnia 2011 r.

PLAN ODNOWY MIEJSCOWOŚCI BIAŁY DWÓR

NA LATA

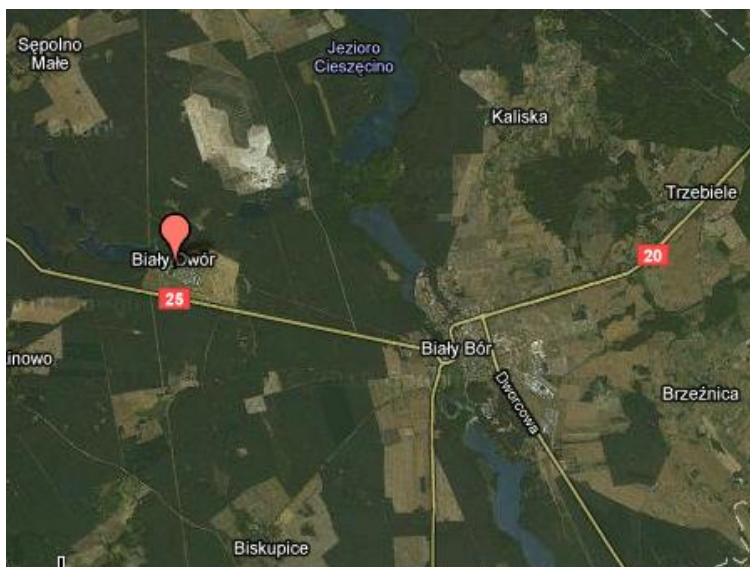
2010 – 2016

SPIS TREŚCI

I	CHARAKTERYSTYKA MIEJSCOWOŚCI	2	
1.1.	POŁOŻENIE	2	<u>1</u>
1.2.	HISTORIA	2	
1.3.	STRUKTURA PRZESTRZENNA.....	2	
II	INWENTARYZACJA ZASOBÓW SŁUŻĄCYCH ODNOWIE MIEJSCOWOŚCI	3	
2.1.	ZASOBY PRZYRODNICZE	3	
2.2.	DZIEDZICTWO KULTUROWE	4	
2.3.	OBIEKTY I TERENY	4	
2.4.	INFRASTRUKTURA SPOŁECZNA	5	
2.5.	INFRASTRUKTURA TECHNICZNA	5	
2.6.	GOSPODARKA I ROLNICTWO	5	
2.7.	KAPITAŁ SPOŁECZNY I LUDZKI.....	6	
III	OCENA MOCNYCH I SŁABYCH STRON	7	
IV	CHARAKTERYSTYKA OBSZARÓW O SZCZEGÓLNYM ZNACZENIU DLA ZASPOKOJENIA POTRZEB MIESZKAŃCÓW.....	8	
V	OPIS PLANOWANYCH ZADAŃ INWESTYCYJNYCH I PRZEDSIĘWZIĘĆ AKTYWIZUJĄCYCH SPOŁECZNOŚĆ LOKALNĄ.....	8	

I. CHARAKTERYSTYKA MIEJSCOWOŚCI

1.1. POŁOŻENIE



Biały Dwór – wieś położona w województwie zachodniopomorskim, w powiecie szczecineckim, w gminie Biały Bór przy drodze krajowej nr 25. Miejscowość znajduje się w odległości 5 km od Białego Boru (siedziby władz gminy) i około 35 km Szczecinka (siedziby władz powiatu). Odległości od innych ważniejszych miast regionu wynoszą: od Koszalina

2

– 64 km, a od Białogardu – 61 km.

1.2. HISTORIA

Miejscowość Biały Dwór bierze swoje początki od folwarku, który został wzniesiony w latach 20-tych ubiegłego wieku. Nazwa miejscowości pochodzi od nazwy jeziora Gr. Gramschsee. W czasach przed II wojną światową była to wieś typowo rolnicza, leżąca nad dużym jeziorem Grębosz. Wokół akwenu rozmieszczonych było kilka gospodarstw rolnych. W wyniku działań wojennych większość gospodarstw rolnych legła w gruzach.

1.3. STRUKTURA PRZESTRZENNA

Wieś Biały Dwór zajmuje powierzchnię 86,2 ha, a jej układ urbanistyczny jest podłużny. Zabudowa miejscowości skupiona jest wzdłuż drogi. W miejscowości Biały Dwór po II wojnie światowej ocalały jedynie: budynek dworski, który był siedzibą największego z ówczesnych gospodarzy oraz zabudowania gospodarcze, jak domy dwurodzinne – 4 budynki obsługi gospodarstwa. Po wojnie układ osady został zniekształcony - część użytków rolnych została zalesiona, natomiast pozostałe grunty przekształcono w Państwowe Gospodarstwo Rolne – PGR. Wybudowano w tym czasie zespół obór oraz wielorodzinne, II-kondygnacyjne bloki mieszkalne.

W 1972 roku ziemie po byłym PGR przejął zakład mięsny w Koszalinie. Na bazie tej powstał zakład Tuczu Przemysłowego Biały Dwór. W latach działalności ZTP wybudowano oprócz obiektów

gospodarskich, takich jak chlewnie, również obiekty towarzyszące: dwa bloki mieszkalne 18-rodzinne, budynek biurowy i sklep. Zakład funkcjonował do 2005 roku. W chwili obecnej miejscowość pełni przede wszystkim funkcję mieszkalną.

II INWENTARYZACJA ZASOBÓW SŁUŻĄCYCH ODNOWIE MIEJSCOWOŚCI

2.1. ZASOBY PRZYRODNICZE



Teren miejscowości Biały Dwór charakteryzuje się malowniczym krajobrazem. Duży kompleks leśny obejmujący niemal wszystkie typy siedliskowe lasów, różnego rodzaju tereny podmokłe, duże zbiorniki wodne oraz szczególnie urozmaicona rzeźba terenu. W enklawie gruntów leśnych Nadleśnictwa Miastko w bliskiej odległości od m. Biały Dwór (obręb geodezyjny Sępólno Małe) usytuowane jest jezioro Grębosz (nazwa z mapy), Gręboszewo (nazwa ewidencji

gruntów). Powierzchnia akwenu wynosi 22,6 ha. Głębokość średnia jeziora wynosi 3,9 m, a maksymalna 8,7 m. Z uwagi na brak dróg dojazdowych jezioro wykorzystywane jest wyłącznie przez mieszkańców Białego Dworu do celów rekreacyjno wędkarskich. Jezioro to przez wiele lat narażone było na spływ ścieków z tuczarni przemysłowej, funkcjonującej przez 25 lat w Białym Dworze. Z tych względów jego turystyczne wykorzystanie w najbliższych latach nie będzie możliwe.

Część obszaru gminy Biały Bór jest wpisana do sieci NATURA 2000. Obszar Ostoja Drawska obejmuje część Pojezierza Drawskiego z ponad 50 jeziorami (10 % pow. terenu), reprezentującymi wszystkie typy jezior. Teren został ukształtowany w wyniku działalności lądolodu podczas ostatniego zlodowacenia bałtyckiego. Pozostałościami tej działalności są między innymi: wały moreny czołowej, ozy, liczne jary, doliny rzek, jeziora rynnowe i wytopiskowe. Jeziora należą do najgłębszych w Polsce (Drawsko - 79,7 m). Największe to Drawsko (powierzchnia 1872 ha), Siecino, Żerdno, Komorze i Wilczkowo. Mają one urozmaiconą linię brzegową, na niektórych są wyspy. Brzegi jezior są wysokie, porośnięte lasem, głównie łęgami i buczyną, lub niskie, z roślinnością przybrzeżną. Lasy pokrywają ok. 25% terenu. Dominują tu bory, duże powierzchnie zajmują drzewostany bukowe, dębowe. Rzeźba terenu jest zróżnicowana, z licznymi wąwozami, parowami, niewielkimi, bezodpływowymi zbiornikami wodnymi, bagnami i torfowiskami. Największą rzeką jest Drawa, mająca tu swoje źródła. Swój początek biorą tutaj także inne rzeki, jak: Dębница, Wogra, Piławka, Kokna i Rakon. Znaczna część obszaru jest użytkowana rolniczo.

2.2. DZIEDZICTWO KULTUROWE

W miejscowości Biały Dwór nie znajdują się żadne zabytki architektury wpisane do rejestru zabytków Zachodniopomorskiego Konserwatora Zabytków .

4

2.3. OBIEKTY I TERENY

We wsi Biały Dwór znajduje się boisko rekreacyjno - sportowe.

Tereny rekreacyjne

Szlaki turystyczne znajdujące się na terenie gminy Biały Bór:

- rowerowy (niebieski) o długości 34,1km. „Ukryte Jezioro”- Biały Bór- Jez. Bielsko-Trzmielewo- Jeziernik- Drzonowo-Świerszczewo- Stępień- Drężno- Kazimierz- Biskupice- Biały Bór - oznakowany kolorem niebieskim:

- rowerowy (czarny) o długości 42,6km „Bobięcińskie Góry”- Biały Bór- Kaliska- Kołtki- Cybulin- Jez. Iłowatka- Dalimierz- Gołogóra- Drzewiany- GoleSZany- Sępólno Wielkie- Cieszęcino- Jez. Łobez- Biały Bór - oznakowany kolorem czarnym.

Szlaki wchodzi w skład ponadregionalnego szlaku rowerowego „Greenway”.

- konny Pojezierza Drawskiego dł. odcinka: 18,9km Biały Bór – Biskupice – Stępień – Dołgie - Miłobądz-(Karolewko)

- pieszy (zielony) „Szlak wzniesień moreny czołowej” długość całego szlaku od Złocieńca do Żydowa wynosi 158km. Przez gminę przebiega odcinek szlaku: Szczecinek-Czarnobór-Gwda Wielka-Stepień-Biały Bór-Żydowo. Prowadzi wzdłuż ciągu jezior przez najpiękniejsze zakątki Pojezierza Drawskiego.

2.4. INFRASTRUKTURA SPOŁECZNA

Na terenie miejscowości Biały Dwór znajduje się świetlica wiejska i przystanek PKS.

2.5. INFRASTRUKTURA TECHNICZNA

5

Stopień zwodociągowania i skanalizowania miejscowości Biały Dwór wynosi 100 %. Budynki mieszkalne, usługowe i przemysłowe ogrzewane są tylko lokalnymi źródłami ciepła o różnym paliwie energetycznym (węgiel, koks, elektryczność, drewno i gaz). W miejscowości i gminie nie występuje zbiorcze wysypisko odpadów komunalnych. Obecnie odpady są gromadzone w zasobnikach i wywożone poza obszar sołectwa i gminy.. Na terenie miejscowości funkcjonuje system zbiórki odpadów komunalnych. Każde gospodarstwo wyposażone jest w pojemniki do gromadzenia tych odpadów. Segregacja odpadów odbywa się poprzez rozstawione pojemniki, tzn. plastiki typu PET i szkło.

2.6. GOSPODARKA I ROLNICTWO

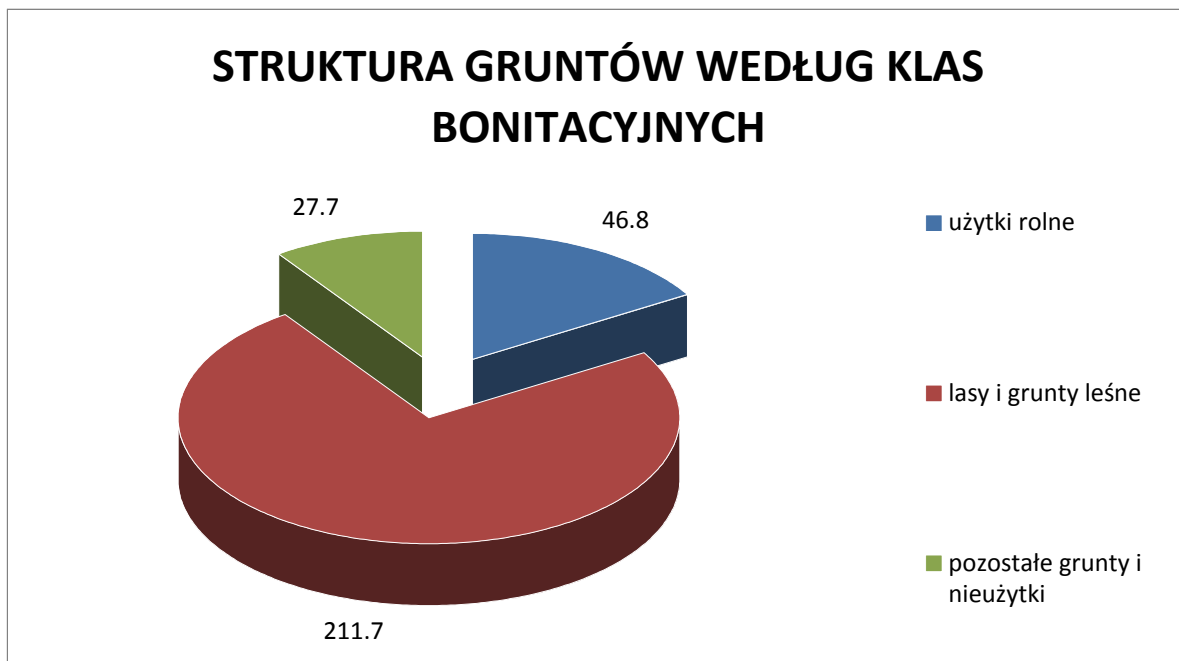
Na terenie miejscowości Biały Dwór nie ma osób prowadzących działalność rolniczą.

Powierzchnia geodezyjna miejscowości wynosi 86,2 ha.

Użytkowanie gruntów w miejscowości Biały Dwór przedstawia się następująco:

- powierzchnia użytków rolnych – 46,8 ha (tj. 54,3% ogólnej powierzchni miejscowości).
- powierzchnia lasów – 11,7 ha (tj. 13,6% ogólnej powierzchni miejscowości),
- pozostałe grunty i nieużytki 27,7 ha (tj. 32,1% ogólnej powierzchni miejscowości).

Wśród użytków rolnych dominowały grunty orne (45,8 ha). Niewielką powierzchnie w strukturze zajmowały łąki (1,0 ha). W miejscowości Biały Dwór nie ma gruntów sklasyfikowanych jako sady i pastwiska.



Na terenie miejscowości Biały Dwór znajdują się 3 podmiot prowadzący działalność gospodarczą.

2.7. KAPITAŁ SPOŁECZNY I LUDZKI

Liczba ludności w miejscowości Biały Dwór wg stanu na 31.12.2009 wynosi 226 osób.

Na terenie Białego Dworu działa Białoborskie Stowarzyszenie Sołtysów prowadzące działalność statutową w zakresie kształtowania warunków pracy i życia ludności wiejskiej odpowiadających standardom cywilizacyjnym i pozwalającym mieszkańcom wsi realizować ich cele ekonomiczne, edukacyjne, kulturowe i społeczne.

III OCENA MOCNYCH I SŁABYCH STRON

Mocne strony	Słabe strony
<ul style="list-style-type: none"> • Bliskie położenie od siedziby gminy • Niewielka odległość od drogi krajowej • Całkowite zwodociągowanie miejscowości • Boisko sportowe • Dostęp do Internetu • Zwiększająca się liczba podmiotów gospodarczych • Dostęp do świetlicy wiejskiej • Optymalna liczba połączeń komunikacji autobusowej 	<ul style="list-style-type: none"> • Zmniejszająca się liczba mieszkańców • Duża liczba osób bezrobotnych • Brak szkoły na terenie miejscowości • Zły stan techniczny drogi • Brak chodników • Brak kanalizacji sanitarnej • Brak gazu sieciowego • Zbyt mała liczba organizacji pozarządowych • Zły stan techniczny świetlicy wiejskiej • Brak zabytków i zasobów przyrodniczych

Szanse	Zagrożenia
<ul style="list-style-type: none"> • Korzystne położenie komunikacyjne • Rozwój gminy w aspekcie współpracy międzynarodowej • Możliwość pozyskania środków finansowych Unii Europejskiej 	<ul style="list-style-type: none"> • Emigracja zarobkowa i zmniejszenie liczby mieszkańców • Ograniczone możliwości finansowe budżetu Miasta i Gminy Biały Bór • Brak zaangażowania społeczności lokalnej w rozwój miejscowości

IV CHARAKTERYSTYKA OBSZARÓW O SZCZEGÓLNYM ZNACZENIU DLA ZASPOKOJENIA POTRZEB MIESZKAŃCÓW

W miejscowości Biały Dwór z uwagi na rozproszenie zabudowy (miejscowość składa się z dwóch części znajdujących się w odległości 5 km, jest to Biały Dwór i potocznie zwany Biały Dwór Żwirownia) można wyróżnić dwa obszary o szczególnym znaczeniu dla zaspokojenia potrzeb mieszkańców, sprzyjających nawiązywaniu kontaktów społecznych, ze względu na położenie oraz cechy funkcjonalno-przestrzenne. Oba obszary znajdują się w centralnych częściach miejscowości Biały Dwór i Biały Dwór Żwirownia. Tereny te są ogólnodostępne, znajdują się tu ławki i kosze na śmieci, planowana jest budowa placów zabaw.

V OPIS PLANOWANYCH ZADAŃ INWESTYCYJNYCH I PRZEDSIĘWZIĘĆ AKTYWIZUJĄCYCH SPOŁECZNOŚĆ LOKALNĄ

PLAN ODNOWY MIEJSCOWOŚCI BIAŁY DWÓR

Opis zadań do realizacji wraz z harmonogramem i szacunkowym kosztorysem

Plac zabaw dla dzieci.

Tytuł/nazwa projektu/zadania	Plac zabaw dla dzieci
Wnioskodawca	Gmina Biały Bór
Opis projektu	<p>Przedmiotem projektu jest budowa dwóch placów zabaw dla dzieci na terenie miejscowości Biały Dwór.</p> <p>Miejscowość Biały Dwór składa się z dwóch części oddalonych od siebie o 5 km: jedną stanowi budynek wielorodzinny zamieszkiwany przez 17 rodzin (potocznie zwany Biały Dwór - Żwirownia) druga składa się z osiedla domków jedno i wielorodzinnych. Przy budowie placów zabaw zostały uwzględnione potrzeby wszystkich mieszkańców miejscowości, dlatego też przewidziano budowę dwóch placów zabaw dostępnych dla mieszkańców.</p> <p>Przed przystąpieniem do realizacji projektu podjęto następujące działania w celu stworzenia bezpiecznego placu do zabaw dla dzieci:</p> <ul style="list-style-type: none">▪ wydzielenie placu pod budowę dwóch placów zabaw,▪ uporządkowanie terenu,▪ przygotowanie dokumentacji. <p>W ramach realizowanej inwestycji planuje się wykonanie dwóch placów zabaw poprzez ustawienie następujących urządzeń zabawowych i rekreacyjnych:</p> <p>centrum miejscowości Biały Dwór:</p> <ul style="list-style-type: none">- huśtawka ważka na podstawie metalowej – 1 szt.- sprężynowiec - 1 szt.- tablica regulaminowa - 1 szt.- ławka – szt.1- ławostół – 1 szt.- drabinka krzyżakowa z przepłotnią łańcuchową– szt.1 <p>Biały Dwór – Żwirownia:</p> <ul style="list-style-type: none">- huśtawka ważka na podstawie metalowej – 1 szt.- sprężynowiec - 1 szt.

PLAN ODNOWY MIEJSCOWOŚCI BIAŁY DWÓR

		<ul style="list-style-type: none"> - tablica regulaminowa - 1 szt. - ławka – szt.1 - ławostół – 1 szt. - drabinka krzyżakowa z przepłotnią łańcuchową– szt.1 <p>Wszystkie urządzenia i sprzęty będą spełniały wymogi bezpieczeństwa w zakresie projektowania, produkcji, montażu i konserwacji stawiane przez polskie i europejskie normy. Montowane urządzenia będą posiadały wszystkie wymagane atesty i certyfikaty.</p>
Uzasadnienie projektu		<p>Głównym celem budowy placu zabaw jest zapewnienie najmłodszym mieszkańcom miejscowości bezpiecznego, atrakcyjnego spędzania czasu przez zabawę pod okiem rodziców w miejscu zorganizowanym i spełniającym wszelkie wymogi bezpieczeństwa oraz zapewnienie sprawności fizycznej i zdobywanie nowych umiejętności, a także stworzenie okazji do nawiązywania nowych znajomości i zabaw grupowych.</p> <p>W chwili obecnej brak oferty na aktywne spędzanie czasu dla najmłodszych mieszkańców.</p>
Skwantyfikowane efekty projektu na poziomie produktu		<p>W ramach projektu planuje się osiągnięcie następujących efektów:</p> <ul style="list-style-type: none"> - Budowa placu zabaw dla dzieci wraz z zamontowaniem urządzeń zabawowych - 2 kpl
Instytucje/Podmioty zaangażowane w realizację projektu		<ul style="list-style-type: none"> - Gmina Biały Bór – wnioskodawca, - Sołectwo Biały Dwór – organizacja zajęć.
Właściciel i zarządzający inwestycją po jej zakończeniu		<ul style="list-style-type: none"> - Właściciel: Gmina Biały Bór, - Zarządzający: Gmina Biały Bór.
Gotowość projektu do realizacji	Rodzaj dokumentu/decyzji	Przybliżona data sporządzenia / uzyskania
	a) dokumentacja techniczna	tak:
	b) kosztorysy	tak
	c) pozwolenie na budowę	Nie, luty 2010
	d) Studium wykonalności	tak

PLAN ODNOWY MIEJSCOWOŚCI BIAŁY DWÓR

	e) inne niezbędne do realizacji projektu	Nie dotyczy						
Własność gruntów/obiektów niezbędnych do realizacji		Gmina Biały Bór						
Harmonogram realizacji projektu	Etapy/planowane działania	2010	2011	2012	2013	2014	2015	2016
	Przygotowanie terenu oraz montaż zabawek	x						
Szacunkowe koszty realizacji projektu w rozbiciu na lata [PLN]		2010	2011	2012	2013	2014	2015	2016
	Przygotowanie terenu oraz montaż zabawek	15.423,24						
Źródła finansowania projektu		<ul style="list-style-type: none"> - Europejski Fundusz Rolny na rzecz Rozwoju Obszarów Wiejskich w ramach Programu Rozwoju Obszarów Wiejskich na lata 2007-2013, oś priorytetowa 3. Jakość życia na obszarach wiejskich i różnicowanie gospodarki wiejskiej, działanie Odnowa i rozwój wsi – 75%, - środki własne Miasta i Gminy Biały Bór – 25%. 						

Przebudowa dróg i chodników w Białym Dworze

KARTA INFORMACYJNA PROJEKTU	
Tytuł/nazwa projektu/zadania	Przebudowa dróg i chodników w Białym Dworze
Wnioskodawca	Gmina Biały Bór
Opis projektu	Przedmiotem projektu jest przebudowa dróg i chodników w m-ści Biały Dwór. Zakres obejmuje przebudowę i rozbudowę dróg i chodników w obrębie m-ści Biały Dwór polegającą na wykonaniu nawierzchni z kostki betonowej, budowę kanalizacji deszczowej, wykonanie chodników z kostki betonowej
Uzasadnienie projektu	W chwili obecnej infrastruktura komunikacyjna jest w złym stanie, drogi wewnętrzne mają nawierzchnię gruntową i częściowo betonową, brak odwodnienia. Celem projektu jest poprawa infrastruktury drogowej wsi, poprawa bezpieczeństwa mieszkańców, podniesienie atrakcyjności wsi.
Skwantyfikowane efekty projektu na poziomie produktu	<p>W ramach projektu planuje się osiągnięcie następujących efektów:</p> <ul style="list-style-type: none"> - Przebudowa dróg – 2500 mb - Budowa chodników – 1500 mb

PLAN ODNOWY MIEJSCOWOŚCI BIAŁY DWÓR

		– Kanalizacja deszczowa 600 mb						
Instytucje/Podmioty zaangażowane w realizację projektu		– Gmina Biały Bór – wnioskodawca, – Sołectwo Biały Dwór						
Właściciel i zarządzający inwestycją po jej zakończeniu		– Właściciel: Gmina Biały Bór, – Zarządzający: Gmina Biały Bór.						
Gotowość projektu do realizacji	Rodzaj dokumentu/decyzji	Przybliżona data sporządzenia / uzyskania						
	a) dokumentacja techniczna	Brak						
	b) kosztorysy	Brak						
	c) pozwolenie na budowę	Brak						
	d) Studium wykonalności	brak						
	e) inne niezbędne do realizacji projektu	Nie dotyczy						
Własność gruntów/obiektów niezbędnych do realizacji		Gmina Biały Bór						
Harmonogram realizacji projektu	Etapy/planowane działania	2010	2011	2012	2013	2014	2015	2016
	Dokumentacja budowlana		x					
	Roboty budowlane			x	x	x	x	x
Szacunkowe koszty realizacji projektu w rozbiciu na lata [PLN]		2010	2011	2012	2013	2014	2015	2016
	Dokumentacja budowlana		50.000	50.000				
	Roboty budowlane				500.000	500.000	500.000	500.000
Źródła finansowania projektu		– RPO 75% – środki własne Miasta i Gminy Biały Bór - 25%.						