

Załącznik do Uchwały Nr XIV/115/2011

Rady Miejskiej w Białym Borze

z dnia 5 grudnia 2011 r

PLAN ODNOWY MIEJSCOWOŚCI TRZEBIELE

NA LATA

2010 – 2016

PLAN ODNOWY MIEJSCOWOŚCI TRZEBIELE

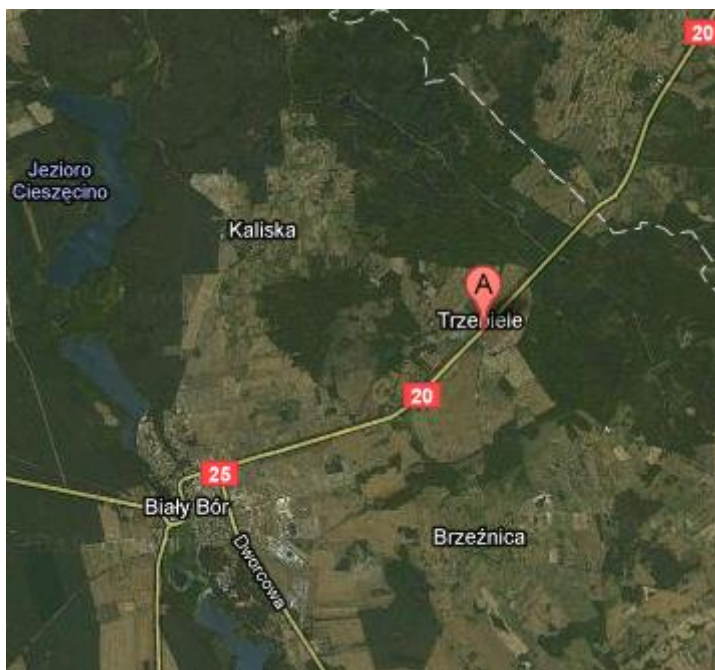
SPIS TREŚCI

I	CHARAKTERYSTYKA MIEJSCOWOŚCI	2	
1.1.	POŁOŻENIE	2	<hr/> 1 <hr/>
1.2.	HISTORIA	2	
1.3.	STRUKTURA PRZESTRZENNA	3	
II	INWENTARYZACJA ZASOBÓW SŁUŻĄCYCH ODNOWIE MIEJSCOWOŚCI	3	
2.1.	ZASOBY PRZYRODNICZE	3	
2.2.	DZIEDZICTWO KULTUROWE	4	
2.3.	OBIEKTY I TERENY	5	
2.4.	INFRASTRUKTURA SPOŁECZNA	6	
2.5.	INFRASTRUKTURA TECHNICZNA	6	
2.6.	GOSPODARKA I ROLNICTWO	6	
2.7.	KAPITAŁ SPOŁECZNY I LUDZKI	7	
III	OCENA MOCNYCH I SŁABYCH STRON	8	
IV	CHARAKTERYSTYKA OBSZARÓW O SZCZEGÓLNYM ZNACZENIU DLA ZASPOKOJENIA POTRZEB MIESZKAŃCÓW	9	
V	OPIS PLANOWANYCH ZADAŃ INWESTYCYJNYCH I PREDSIĘWZIĘĆ AKTYWIZUJĄCYCH SPOŁECZNOŚĆ LOKALNĄ	10	

I. CHARAKTERYSTYKA MIEJSCOWOŚCI

1.1. POŁOŻENIE MIEJSCOWOŚCI

2



Miejscowość Trzebiele położona jest w południowo-zachodniej części gminy Biały Bór w odległości około 3,0 km od Białego Boru (siedziby władz gminy) i około 31,0 km od Szczecinka (siedziby władz powiatu). Odległości od innych ważniejszych miast regionu wynoszą: od Koszalina – 70 km, a od Słupska – 80 km.

Wieś Trzebiele usytuowana jest na szlaku komunikacyjnym o znaczeniu krajowym, administrowanym przez Generalną Dyрекcję Dróg Krajowych i Autostrad w Koszalinie. Przez miejscowość przebiega droga nr 20 relacji Poznań – Szczecinek – Miastko – Słupsk – Gdańsk.

1.2. HISTORIA

Miejscowość Trzebiele została założona w czasie akcji osiedleńczej Zakonu Krzyżackiego w 1395 r. Po pokoju toruńskim wieś znalazła się w granicach Polski. Położona była w województwie pomorskim, powiecie człuchowskim i podlegała starostwu Biały Bór. Zasadzenie miejscowości nastąpiło w 1565 roku i trwało rok. Z uwagi na słabe gleby do 1624 roku miejscowość była niezagospodarowana. Dalsze osiedlenie było bez gospodarzy. W miejscowości była tylko karczma, a reszta gruntów należała do burmistrza Białego Boru. W latach 80-tych XIX wieku wybudowano folwark. Miejscowość liczyła wówczas 43 osoby. We wsi znajdowało się 10 budynków gospodarczych

PLAN ODNOWY MIEJSCOWOŚCI TRZEBIELE

folwarcznych i 4 domy mieszkalne. Wieś podlegała parafii ewangelickiej, a dzieci uczęszczały do szkoły w Brzeźnicy. Na początku XX wieku wybudowano dwór wraz z zapleczem gospodarczym. W latach 70-tych XX wieku rozbudowano dwór o 1 kondygnację. Po II wojnie światowej w miejscowości powstało Państwowe Gospodarstwo Rolne. W 1998 roku PGR przekształcono w spółkę rolną, a mieszkania sprzedano byłym pracownikom, organizując spółdzielnię mieszkaniową.

3

1.3. STRUKTURA PRZESTRZENNA

Wieś Trzebiele zajmuje powierzchnię 585,5 ha, a jej układ urbanistyczny jest podłużny. Zabudowa miejscowości skupiona jest wzdłuż drogi, oddzielona pasem zieleni.

II INWENTARYZACJA ZASOBÓW MIEJSCOWOŚCI

2.1. ZASOBY PRZYRODNICZE

Powierzchnia lasów wynosi 89,5 ha, co stanowi 15,3% ogólnej powierzchni miejscowości.

Wieś Trzebiele pozbawiona jest naturalnych zbiorników i cieków wodnych. Na terenie wsi Trzebiele nie występują formy ochrony przyrody.

W bliskim sąsiedztwie miejscowości znajdują się tereny wpisane do sieci NATURA 2000. Obszar Ostoja Drawska obejmuje część Pojezierza Drawskiego z ponad 50 jeziorami (10 % pow. terenu), reprezentującymi wszystkie typy jezior. Teren został ukształtowany w wyniku działalności lądolodu podczas ostatniego zlodowacenia bałtyckiego. Pozostałościami tej działalności są między innymi: wały moreny czołowej, ozy, liczne jary, doliny rzek, jeziora rynnowe i wytopiskowe. Jeziora należą do najgłębszych w Polsce (Drawsko - 79,7 m). Największe to Drawsko (powierzchnia 1872 ha), Siecino, Żerdno, Komorze i Wilczkowo. Mają one urozmaiconą linię brzegową, na niektórych są wyspy. Brzegi jezior są wysokie, porośnięte lasem, głównie łęgami i buczyną, lub niskie, z roślinnością przybrzeżną.

PLAN ODNOWY MIEJSCOWOŚCI TRZEBIELE

Lasy pokrywają ok. 25% terenu. Dominują tu bory, duże powierzchnie zajmują drzewostany bukowe, dębowe. Rzeźba terenu jest zróżnicowana, z licznymi wąwozami, parowami, niewielkimi, bezodpływowymi zbiornikami wodnymi, bagnami i torfowiskami. Największą rzeką jest Drawa, mająca tu swoje źródła. Swój początek biorą tutaj także inne rzeki, jak: Dębica, Wogra, Piławka, Kokna i Rakon. Znaczna część obszaru jest użytkowana rolniczo.

4

2.2. DZIEDZICTWO KULTUROWE

Pod opieką Zachodniopomorskiego Konserwatora Zabytków znajduje się :



- park naturalistyczny z drugiej połowy XIX w. Park położony jest w północno-zachodniej części wsi pomiędzy dziedzińcem i zabudową gospodarczą spółki rolnej od strony południowo-zachodniej. Park wpisany jest do rejestru zabytków z uwagi na jego układ oraz istniejący starodrzew drzew liściastych, buki i dęby (rejestr zabytków Nr 1125/11.X.80r). Aktualnie park nie jest zagospodarowany nie są w nim prowadzone żadne prace rekonstrukcyjne.

2.3. OBIEKTY I TERENY

Na terenie miejscowości jest jedno boisko sportowe z nawierzchnią trawiastą, przejęte od Agencji Nieruchomości Rolnej. Jest ono wykorzystywane przede wszystkim do gry w piłkę nożną oraz innych gier zespołowych.

2.4. INFRASTRUKTURA SPOŁECZNA

W miejscowości znajduje się przystanek autobusowy i świetlica wiejska przeznaczona do spędzania czasu wolnego, rekreacji, rozwijania zainteresowań i integracji lokalnej społeczności.

2.5. INFRASTRUKTURA TECHNICZNA

Stopień zwodociągowania i skanalizowania miejscowości Trzebiele wynosi 100 %. Budynki mieszkalne, usługowe i przemysłowe ogrzewane są tylko lokalnymi źródłami ciepła o różnym paliwie energetycznym (węgiel, koks, elektryczność, drewno i gaz). W miejscowości i gminie nie występuje zbiorcze wysypisko odpadów komunalnych. Obecnie odpady są gromadzone w zasobnikach i wywożone poza obszar sołectwa i gminy.. Na terenie miejscowości funkcjonuje system zbiórki odpadów komunalnych. Każde gospodarstwo wyposażone jest w pojemniki do gromadzenia tych odpadów. Segregacja odpadów odbywa się poprzez rozstawione pojemniki, tzn. plastiki typu PET i szkło.

2.6. GOSPODARKA I ROLNICTWO

Użytkowanie gruntów w miejscowości Trzebiele przedstawia się następująco:

- powierzchnia użytków rolnych – 479,3 ha (tj. 81,8% ogólnej powierzchni miejscowości).
- powierzchnia lasów – 89,5 ha (tj. 15,3% ogólnej powierzchni miejscowości),
- pozostałe grunty i nieużytki 16,7 ha (tj. 2,9% ogólnej powierzchni miejscowości).

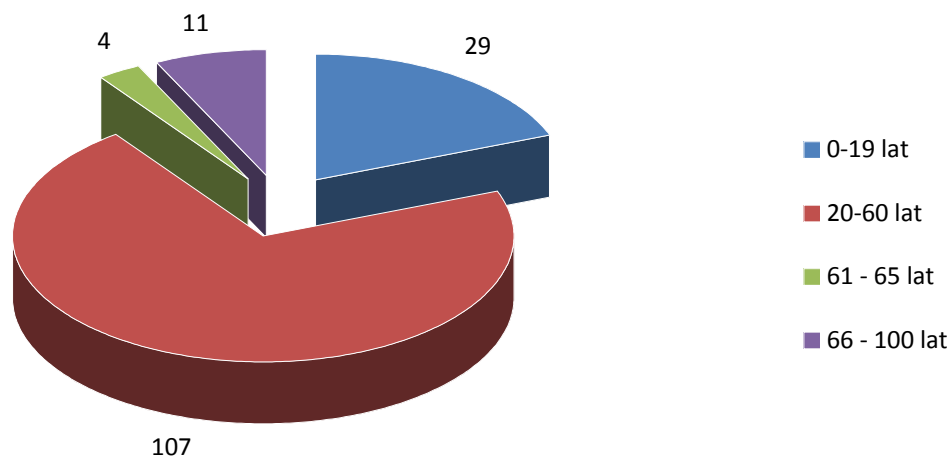
Wśród użytków rolnych dominowały grunty orne (341,3 ha), łąki (96,4 ha) i pastwiska (41,1 ha). Sady zajmowały powierzchnię 0,5 ha.

Na terenie miejscowości Trzebiele znajduje się 5 podmiotów prowadzących działalność gospodarczą przez osoby fizyczne w zakresie usług budowlanych, artykułów przemysłowe, metal.

2.7. KAPITAŁ SPOŁECZNY I LUDZKI

Liczba ludności w miejscowości Trzebiele wg stanu na 31.12.2010 wynosi 151 osoby, w tym w wieku 0 – 19 lat 29 osób , w wieku 20-60 – 107 osób, 61- 65 lat – 4 osoby, 66 - 100 lat – 11 osób

STATYSTYKA LUDNOŚCI W MIEJSCOWOŚCI TRZEBIELE



Na terenie Trzebiela działa Białoborskie Stowarzyszenie Sołtysów prowadzące działalność statutową w zakresie kształtowania warunków pracy i życia ludności wiejskiej odpowiadających standardom cywilizacyjnym i pozwalającym mieszkańcom wsi realizować ich cele ekonomiczne, edukacyjne, kulturowe i społeczne.

III OCENA MOCNYCH I SŁABYCH STRON

Mocne strony	Słabe strony
<ul style="list-style-type: none"> • Bliskie położenie od siedziby Gminy • Lokalizacja na drodze krajowej • Dobry stan techniczny dróg • Zwodociągowanie miejscowości • Istniejący budynek świetlicy wiejskiej • Zabytkowy park • Dostęp do Internetu • Zwiększająca się liczba podmiotów gospodarczych • Funkcjonowanie w miejscowości organizacji pozarządowej • Optymalna liczba połączeń komunikacji autobusowej 	<ul style="list-style-type: none"> • Brak naturalnych zbiorników wodnych • Brak szkoły na terenie miejscowości • Brak kanalizacji sanitarnej • Brak sieci gazu ziemnego • Niewystarczająca długość chodników • Zmniejszająca się liczba mieszkańców • Duża liczba bezrobotnych

PLAN ODNOWY MIEJSCOWOŚCI TRZEBIELE

Szanse	Zagrożenia
<ul style="list-style-type: none">• Korzystne położenie komunikacyjne• Możliwość pozyskania środków finansowych Unii Europejskiej• Możliwość wykorzystania zabytkowego parku w promocji miejscowości• Rozwój Gminy w aspekcie współpracy międzynarodowej	<ul style="list-style-type: none">• Ograniczone możliwości finansowe budżetu Miasta i Gminy Biały Bór• Emigracja zarobkowa i zmniejszenie liczby mieszkańców• Brak zaangażowana społeczności lokalnej w rozwój miejscowości

IV CHARAKTERYSTYKA OBSZARÓW O SZCZEGÓLNYM ZNACZENIU DLA ZASPOKOJENIA POTRZEB MIESZKAŃCÓW

W miejscowości Trzebiele można wyróżnić jeden obszar o szczególnym znaczeniu dla zaspokojenia potrzeb mieszkańców, sprzyjających nawiązywaniu kontaktów społecznych, ze względu na położenie oraz cechy funkcjonalno-przestrzenne. Obszar ten znajduje się w centralnej części wsi. Teren położony przy blokach spółdzielni mieszkaniowej odseparowany jest od ruchu ulicznego przeznaczony jest pod budowę placu zabaw. Obecnie na tym terenie ustawione są ławki i kosze na śmieci, , organizowane są tam sołeckie imprezy sportowo-rekreacyjne . Teren ogólnie dostępny, nieogrodzony

V OPIS PLANOWANYCH ZADAŃ INWESTYCYJNYCH I PRZEDSIĘWZIĘĆ AKTYWIZUJĄCYCH SPOŁECZNOŚĆ LOKALNĄ

OPIS ZADAŃ DO REALIZACJI, HARMONOGRAM, SZACUNKOWY KOSZTORYS

1.1. Rozbudowa i remont budynku świetlicy wiejskiej w Trzebielu

KARTA INFORMACYJNA PROJEKTU	
Tytuł/nazwa projektu/zadania	Rozbudowa i remont budynku świetlicy wiejskiej w Trzebielu
Wnioskodawca	Gmina Biały Bór

PLAN ODNOWY MIEJSCOWOŚCI TRZEBIELE

Opis projektu	<p>Przedmiotem projektu jest rozbudowa i remont funkcjonującej świetlicy w Trzebielu oraz zakup wyposażenia.</p> <p>Celem projekt jest umożliwienie zwiększenie dostępu do obiektu mieszkańców miejscowości, w tym osób niepełnosprawnych poprzez polepszenie standardu funkcjonowania obiektu o sanitariaty oraz zagospodarowanie terenu przyległego tj. utwardzenie placu przyległego, zamontowanie ławek.</p> <p>W ramach projektu przewiduje się przeprowadzenie następujących prac:</p> <ul style="list-style-type: none"> - rozbudowa budynku o sanitariaty, - remont dachu, - wymiana stolarki okiennej i drzwiowej, - tynki wewnętrzne, - instalacje elektryczne, instalacje wod.-kann, - instalacja c.o., - roboty malarskie, - elewacje, - wykonanie utwardzonego dojazdu z parkingiem, - wyposażenie świetlicy(sprzęt rtv, komputer). <p>Zlokalizowana jest w centrum miejscowości z dostępem do drogi publicznej. W wyniku realizacji projektu powstanie sala ogólna oraz pomieszczenie do pracy z komputerem.</p>
Uzasadnienie projektu	<p>W chwili obecnej świetlica, ze względu na złe warunki lokalowe, funkcjonuje jedynie okazjonalnie przy organizowaniu imprez integracyjnych. Zły stan techniczny obiektu, zwłaszcza brak sanitariatów uniemożliwia właściwe funkcjonowanie lokalu.</p> <p>Potrzeba istnienia świetlicy wynika z dużego zaangażowania lokalnej społeczności w działania rekreacyjno-kulturalne.</p> <p>Realizacja projektu pozwoli na zagospodarowanie terenów atrakcyjnych przyrodniczo i krajobrazowo, ożywi rozwój turystyki w tym obszarze. Jednocześnie przyczyni się do likwidacji społecznych zjawisk patologicznych.</p> <p>Przewiduje się funkcjonowanie codzienne świetlicy w godzinach popołudniowych. Organizację szkoleń, zajęć dla dzieci i młodzieży, udostępnienie Internetu.</p>
Skwantyfikowane efekty projektu na poziomie produktu	<p>W ramach projektu planuje się osiągnięcie następujących efektów:</p> <ul style="list-style-type: none"> - wyremontowana świetlica wiejska o powierzchni 110 m².
Instytucje/Podmioty zaangażowane w realizację projektu	<ul style="list-style-type: none"> - Gmina Biały Bór – wnioskodawca, - Sołectwo Trzebiele – organizacja zajęć w świetlicy.
Właściciel i zarządzający inwestycją po jej zakończeniu	<ul style="list-style-type: none"> - Właściciel: Gmina Biały Bór, - Zarządzający: Gmina Biały Bór.

PLAN ODNOWY MIEJSCOWOŚCI TRZEBIELE

Gotowość projektu do realizacji	Rodzaj dokumentu/decyzji	Przybliżona data sporządzenia / uzyskania						
	a) dokumentacja techniczna	tak:						
	b) kosztorysy	tak						
	c) pozwolenie na budowę	tak						
	d) Studium wykonalności	tak						
	e) inne niezbędne do realizacji projektu	Nie dotyczy						
Własność gruntów/obiektów niezbędnych do realizacji		Gmina Biały Bór						
Harmonogram realizacji projektu	Etapy/planowane działania	2010	2011	2012	2013	2014	2015	2016
	Roboty budowlane	x						
	Wyposażenie obiektu	x						
Szacunkowe koszty realizacji projektu w rozbiciu na lata [PLN]		2010	2011	2012	2013	2014	2015	2016
	Roboty budowlane	250 000						
	Wyposażenie obiektu	40 000						
Źródła finansowania projektu		<ul style="list-style-type: none"> – Europejski Fundusz Rolny na rzecz Rozwoju Obszarów Wiejskich w ramach Programu Rozwoju Obszarów Wiejskich na lata 2007-2013, oś priorytetowa 3. Jakość życia na obszarach wiejskich i różnicowanie gospodarki wiejskiej, działanie Odnowa i rozwój wsi - 75%, – środki własne Miasta i Gminy Biały Bór - 25%. 						

1.2. Budowa placu zabaw dla dzieci

KARTA INFORMACYJNA PROJEKTU	
Tytuł/nazwa projektu/zadania	Budowa placu zabaw dla dzieci
Wnioskodawca	Gmina Biały Bór

PLAN ODNOWY MIEJSCOWOŚCI TRZEBIELE

Opis projektu	<p>Przedmiotem projektu jest budowa placu zabaw dla dzieci.</p> <p>Przed przystąpieniem do realizacji projektu podjęto następujące działania w celu stworzenia bezpiecznego placu do zabaw dla dzieci:</p> <ul style="list-style-type: none">▪ wydzielenie placu pod budowę placu zabaw,▪ uporządkowanie terenu,▪ przygotowanie dokumentacji. <p>Planuje się wykonanie placów zabaw poprzez ustawienie następujących urządzeń zabawowych i rekreacyjnych:</p> <ul style="list-style-type: none">- huśtawka ważka na podstawie metalowej – 1 szt.- huśtawka podwójna drewniana – 1 szt.- sprężynowiec - 1 szt.- tablica regulaminowa - 1 szt.- ławka – szt.2- kosz na śmieci – 1 szt.- zjeżdżalnia z drabinką i podestem– szt.1 <p>Wszystkie urządzenia i sprzęty będą spełniały wymogi bezpieczeństwa w zakresie projektowania, produkcji , montażu i konserwacji stawiane przez polskie i europejskie normy. Montowane urządzenia będą posiadały wszystkie wymagane atesty i certyfikaty.</p>
Uzasadnienie projektu	<p>Głównym celem budowy placu zabaw jest zapewnienie najmłodszym mieszkańcom miejscowości bezpiecznego, atrakcyjnego spędzania czasu przez zabawę pod okiem rodziców w miejscu zorganizowanym i spełniającym wszelkie wymogi bezpieczeństwa oraz stworzenie okazji do nawiązywania nowych znajomości i zabaw grupowych.</p> <p>W chwili obecnej brak oferty na aktywne spędzanie czasu dla najmłodszych mieszkańców</p>
Skwantyfikowane efekty projektu na poziomie produktu	<p>W ramach projektu planuje się osiągnięcie następujących efektów:</p> <ul style="list-style-type: none">- Budowa placu zabaw dla dzieci wraz z zamontowaniem urządzeń zabawowych na pow. 11,4m x 15,4m
Institucje/Podmioty zaangażowane w realizację projektu	<ul style="list-style-type: none">- Gmina Biały Bór – wnioskodawca,- Sołectwo Trzebiele – organizacja zajęć.

PLAN ODNOWY MIEJSCOWOŚCI TRZEBIELE

Właściciel i zarządzający inwestycją po jej zakończeniu		<ul style="list-style-type: none"> – Właściciel: Gmina Biały Bór, – Zarządzający: Gmina Biały Bór. 						
Gotowość projektu do realizacji	Rodzaj dokumentu/decyzji	Przybliżona data sporządzenia / uzyskania						
	a) dokumentacja techniczna	tak:						
	b) kosztorysy	tak						
	c) pozwolenie na budowę	tak, luty 2010						
	d) Studium wykonalności	tak						
	e) inne niezbędne do realizacji projektu	Nie dotyczy						
Własność gruntów/obiektów niezbędnych do realizacji		Gmina Biały Bór						
Harmonogram realizacji projektu	Etapy/planowane działania	2010	2011	2012	2013	2014	2015	2016
	Przygotowanie terenu oraz montaż zabawek	x						
Szacunkowe koszty realizacji projektu w rozbiciu na lata [PLN]		2010	2011	2012	2013	2014	2015	2016
	Przygotowanie terenu oraz montaż zabawek	9.808,8						
Źródła finansowania projektu		<ul style="list-style-type: none"> – Europejski Fundusz Rolny na rzecz Rozwoju Obszarów Wiejskich w ramach Programu Rozwoju Obszarów Wiejskich na lata 2007-2013, oś priorytetowa 3. Jakość życia na obszarach wiejskich i różnicowanie gospodarki wiejskiej, działanie Odnowa i rozwój wsi - 75%, – środki własne Miasta i Gminy Biały Bór - 25%. 						

1.3. Budowa boiska w m. Trzebiele

KARTA INFORMACYJNA PROJEKTU	
Tytuł/nazwa projektu/zadania	Budowa boiska w Trzebielu
Wnioskodawca	Gmina Biały Bór
Opis projektu	<p>Przedmiotem projektu jest wykonanie boiska do piłki nożnej o nawierzchni z trawy naturalnej, Elementem niezbędnym jest pozyskanie terenu, wykonanie dokumentacji budowlanej.</p> <p>Zakres robót obejmuje wyrównanie terenu, przygotowanie płyty</p>

PLAN ODNOWY MIEJSCOWOŚCI TRZEBIELE

		boiska, zasianie trawy, pielęgnacja nawierzchni, ogrodzenie boiska,						
Uzasadnienie projektu		Młodzież mająca predyspozycje do uprawiania piłki nożnej trenuje i gra na boisku, które nie spełnia wymogów stawianych tego typu obiektowi,						
Skwantyfikowane efekty projektu na poziomie produktu		W ramach projektu planuje się osiągnięcie następujących efektów: – Pełnowymiarowe boisko do piłki nożnej						
Instytucje/Podmioty zaangażowane w realizację projektu		– Gmina Biały Bór – wnioskodawca, – Sołectwo Trzebiele – organizacja zajęć.						
Właściciel i zarządzający inwestycją po jej zakończeniu		– Właściciel: Gmina Biały Bór, – Zarządzający: Gmina Biały Bór.						
Gotowość projektu do realizacji	Rodzaj dokumentu/decyzji	Przybliżona data sporządzenia / uzyskania						
	a) dokumentacja techniczna	brak						
	b) kosztorysy	brak						
	c) pozwolenie na budowę	brak						
	d) Studium wykonalności	brak						
	e) inne niezbędne do realizacji projektu	Nie dotyczy						
Własność gruntów/obiektów niezbędnych do realizacji		Gmina Biały Bór						
Harmonogram realizacji projektu	Etapy/planowane działania	2010	2011	2012	2013	2014	2015	2016
	Dokumentacja techniczna		x	x				
	Roboty budowlane							
Szacunkowe koszty realizacji projektu w rozbiciu na lata [PLN]		2010	2011	2012	2013	2014	2015	2016
	Przygotowanie projektu		5.000					
	Roboty budowlane			55.000				
Źródła finansowania projektu		– środki własne Miasta i Gminy Biały Bór - 25%. – Europejski Fundusz Rolny na rzecz Rozwoju Obszarów Wiejskich w ramach Programu Rozwoju Obszarów Wiejskich na lata 2007-2013, oś priorytetowa 3. Jakość						

PLAN ODNOWY MIEJSCOWOŚCI TRZEBIELE

życia na obszarach wiejskich i różnicowanie gospodarki wiejskiej, działanie Odnowa i rozwój wsi - 75%,

1.4. Budowa centrum miejscowości Trzebiele

13

KARTA INFORMACYJNA PROJEKTU		
Tytuł/nazwa projektu/zadania	Budowa centrum miejscowości w Trzebielu	
Wnioskodawca	Gmina Biały Bór	
Opis projektu	Przedmiotem projektu jest wykonanie zagospodarowania centrum miejscowości z lokalizacją wiaty edukacyjnej mieszczącej punkt obserwacji astronomicznej, placem rekreacyjnym i parkingiem	
Uzasadnienie projektu	W chwili obecnej centrum miejscowości jest nieestetyczne, brak zagospodarowania powoduje oszpecenie miejscowości. Realizacja projektu pozwoli na zagospodarowanie terenów atrakcyjnych przyrodniczo i krajobrazowo, ożywi rozwój turystyki w tym obszarze. Jednocześnie przyczyni się do likwidacji społecznych zjawisk patologicznych.	
Skwantyfikowane efekty projektu na poziomie produktu	W ramach projektu planuje się osiągnięcie następujących efektów: <ul style="list-style-type: none"> – Budowa wiaty edukacyjnej – Budowa miejsc parkingowych – Plac rekreacyjny wraz z wyposażeniem. 	
Instytucje/Podmioty zaangażowane w realizację projektu	<ul style="list-style-type: none"> – Gmina Biały Bór – wnioskodawca, – Sołectwo Trzebiele – organizacja zajęć. 	
Właściciel i zarządzający inwestycją po jej zakończeniu	<ul style="list-style-type: none"> – Właściciel: Gmina Biały Bór, – Zarządzający: Gmina Biały Bór. 	
Gotowość projektu do realizacji	Rodzaj dokumentu/decyzji	Przybliżona data sporządzenia / uzyskania
	a) dokumentacja techniczna	brak
	b) kosztorysy	brak
	c) pozwolenie na budowę	brak
	d) Studium wykonalności	brak
e) inne niezbędne do realizacji projektu	Nie dotyczy	

PLAN ODNOWY MIEJSCOWOŚCI TRZEBIELE

Własność gruntów/obiektów niezbędnych do realizacji		Gmina Biały Bór						
Harmonogram realizacji projektu	Etapy/planowane działania	2010	2011	2012	2013	2014	2015	2016
	Przygotowanie dokumentacji technicznej				x			
	Roboty ziemne				x			
	Roboty obiektowe					x		
Szacunkowe koszty realizacji projektu w rozbiću na lata [PLN]		2010	2011	2012	2013	2014	2015	2016
	Dokumentacja techniczna				24.000			
	Roboty ziemne				96.000			
	Roboty obiektowe					200.000		
Źródła finansowania projektu		<ul style="list-style-type: none"> - Europejski Fundusz Rolny na rzecz Rozwoju Obszarów Wiejskich w ramach Programu Rozwoju Obszarów Wiejskich na lata 2007-2013, oś priorytetowa 3. Jakość życia na obszarach wiejskich i różnicowanie gospodarki wiejskiej, działanie Odnowa i rozwój wsi - 75%, - środki własne Miasta i Gminy Biały Bór - 25%. 						

1.5. Przebudowa dróg i chodników w Trzebiele

KARTA INFORMACYJNA PROJEKTU	
Tytuł/nazwa projektu/zadania	Rozbudowa i remont budynku świetlicy wiejskiej w Trzebiele
Wnioskodawca	Gmina Biały Bór
Opis projektu	Przedmiotem projektu jest przebudowa dróg i chodników w m-ści Trzebiele. Zakres obejmuje przebudowę i rozbudowę dróg i chodników w obrębie m-ści Trzebiele polegającą na wykonaniu nawierzchni z kostki betonowej, budowę kanalizacji deszczowej, wykonanie chodników z kostki betonowej
Uzasadnienie projektu	W chwili obecnej infrastruktura komunikacyjna jest w złym stanie, drogi wewnętrzne mają nawierzchnię gruntową i częściowo betonową, brak odwodnienia .
Skwantyfikowane efekty projektu na poziomie produktu	W ramach projektu planuje się osiągnięcie następujących efektów: <ul style="list-style-type: none"> - Przebudowa dróg – 1500 mb - Budowa chodników – 1500 mb - Kanalizacja deszczowa 400 mb

PLAN ODNOWY MIEJSCOWOŚCI TRZEBIELE

Instytucje/Podmioty zaangażowane w realizację projektu		<ul style="list-style-type: none"> – Gmina Biały Bór – wnioskodawca, – Sołectwo Trzebieże 						
Właściciel i zarządzający inwestycją po jej zakończeniu		<ul style="list-style-type: none"> – Właściciel: Gmina Biały Bór, – Zarządzający: Gmina Biały Bór. 						
Gotowość projektu do realizacji	Rodzaj dokumentu/decyzji	Przybliżona data sporządzenia / uzyskania						
	a) dokumentacja techniczna	Brak						
	b) kosztorysy	Brak						
	c) pozwolenie na budowę	Brak						
	d) Studium wykonalności	brak						
	e) inne niezbędne do realizacji projektu	Nie dotyczy						
Własność gruntów/obiektów niezbędnych do realizacji		Gmina Biały Bór						
Harmonogram realizacji projektu	Etapy/planowane działania	2010	2011	2012	2013	2014	2015	2016
	Dokumentacja budowlana					x		
	Roboty budowlane						x	x
Szacunkowe koszty realizacji projektu w rozbiu na lata [PLN]		2010	2011	2012	2013	2014	2015	2016
	Dokumentacja budowlana					100.000		
	Roboty budowlane						500.000	500.000
Źródła finansowania projektu		<ul style="list-style-type: none"> – RPO 75% – środki własne Miasta i Gminy Biały Bór - 25%. 						

Plan finansowania projektów zawartych w Planie Odnowy Miejscowości Trzebiele jest montażem szacunkowym i przedstawia potencjalne, a nie już uchwalone źródła finansowania.

Oznaczenie zastosowanych skrótów:

EFROW – Europejski Fundusz Rolny na rzecz Rozwoju Obszarów Wiejskich;

EFOiGR – Europejski Fundusz Orientacji i Gwarancji Rolnej (Sekcja Orientacji);

EFRR – Europejski Fundusz Rozwoju Regionalnego (jeżeli nie podano inaczej – środki Regionalnego Programu Operacyjnego);

FS – Fundusz Spójności;

NA LATA 2010 – 2016

PLAN ODNOWY MIEJSCOWOŚCI TRZEBIELE

GFOŚiGW – Gminny Fundusz Ochrony Środowiska i Gospodarki Wodnej;

BGGB – Budżet Miasta i Gminy Biały Bór;

POIiŚ – Program Operacyjny Infrastruktura i Środowisko;

WFOŚiGW – Wojewódzki Fundusz Ochrony Środowiska i Gospodarki Wodnej.

Plan finansowy odnowy miejscowości Trzebiele na lata 2010-2016

16

Lp.	Nazwa projektu	Czas realizacji	Źródła finansowania	Szacowane koszty realizacji [PLN]	2010	2011	2012	2013	2014	2015	2016
1	Rozbudowa i remont budynku świetlicy wiejskiej w Trzebielu.	2010	- 75% - EFRROW - 25% - BGGB	290 000	290 000	-	-	-	-	-	-
2	Budowa placu zabaw dla dzieci	2010	- 75% - EFRROW - 25% - BGGB	9.808,8	9.808,8	-	-	-	-	-	-
3	Budowa boiska	2011	BGGB	60.000	-	-	60.000	-	-	-	-
4	Budowa centrum miejscowości	2012-2013	- 75% - EFRROW - 25% - BGGB	320.000	-	-	-	120.000	200.000	-	-
4	Budowa dróg i chodników	2014-2016	- 75% - RPO - 25% - BGGB	1.100.000	-	-	-	-	1000.000	500.000	500.000
SUMA				1.780.000	302.000	60.000	120.000	200.000	100.000	500.000	500.000