

Załącznik do Uchwały Nr XIV/110/2011

Rady Miejskiej w Białym Borze

z dnia 5 grudnia 2011 r.

PLAN ODNOWY MIEJSCOWOŚCI DRZONOWO

NA LATA

2010 – 2016

SPIS TREŚCI

I	CHARAKTERYSTYKA MIEJSCOWOŚCI	2	<hr/> 1 <hr/>
1.1.	POŁOŻENIE	2	
1.2.	HISTORIA	2	
1.3.	STRUKTURA PRZESTRZENNA	3	
II	INWENTARYZACJA ZASOBÓW SŁUŻĄCYCH ODNOWIE MIEJSCOWOŚCI	4	
2.1.	ZASOBY PRZYRODNICZE	4	
2.2.	DZIEDZICTWO KULTUROWE	5	
2.3.	OBIEKTY I TERENY	6	
2.4.	INFRASTRUKTURA SPOŁECZNA	7	
2.5.	INFRASTRUKTURA TECHNICZNA	7	
2.6.	GOSPODARKA I ROLNICTWO	7	
2.7.	KAPITAŁ SPOŁECZNY I LUDZKI	8	
III	OCENA MOCNYCH I SŁABYCH STRON	9	
IV	CHARAKTERYSTYKA OBSZARÓW O SZCZEGÓLNYM ZNACZENIU DLA ZASPOKOJENIA POTRZEB MIESZKAŃCÓW	11	
V	OPIS PLANOWANYCH ZADAŃ INWESTYCYJNYCH I PREDSIĘWZIĘĆ AKTYWIZUJĄCYCH SPOŁECZNOŚĆ LOKALNĄ	11	

PLAN ODNOWY MIEJSCOWOŚCI DRZONOWO

I. CHARAKTERYSTYKA MIEJSCOWOŚCI

1.1. POŁOŻENIE

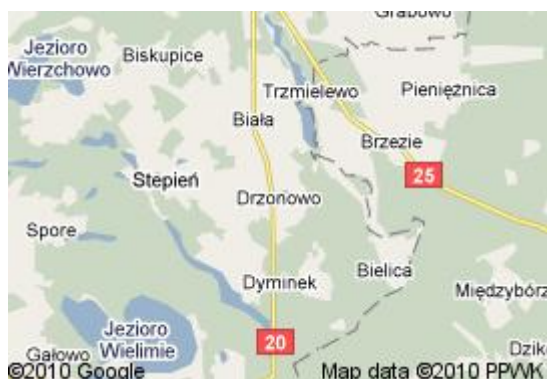


Drzonowo leży na terenie gminy Biały Bór, w powiecie szczecineckim, województwo zachodniopomorskie, przy drodze nr 1253 Z. Według danych z 31 grudnia 2009, miejscowość zamieszkiwało 186 mieszkańców.

2

Drzonowo położone jest na południowo – zachodnim brzegu jeziora Drzonowskiego,

na płaskim terenie, lekko opadającym w kierunku południowym. Wieś otoczona polami, lasy o mieszanym drzewostanie.



Oddalone jest od:

- Szczecina o 195 km na wschód
- Koszalina o 62 km południowy wschód
- Słupska o 85 km na południe
- Gdańska o 162 km na zachód
- Bydgoszczy o 147 km na północny zachód
- Piły o 87 km na północ

1.2. HISTORIA

Drzonowo (Schonau, Schonow, Szonówko) wieś i dawny majątek szlachecki. Wieś założona w 1378 roku przez zakon krzyżacki, na prawie chełmińskim na terenach podległych komutrii człuchowskiej. Aktu nadania 60 włók ziemi w Drzonowie Hermanowi Czenge z prawem dziedziczenia dokonał mistrz Winrich von Kniprode. Po pokoju toruńskim Drzonowo, jak i Biały Bór, Dyminek, Biela, Przybrda, Trzebiele, Brzeźnica i Grabowo znalazło się w granicach Polski, w

PLAN ODNOWY MIEJSCOWOŚCI DRZONOWO

województwie pomorskim, w powiecie człuchowskim. W II połowie XVI wieku właścicielem majątku w drzonowie, obejmującym 32 łany i folwar był H. Herzberg przybyły z Pomorza. W 1648 roku dobra w drzonowie były własnością Kleista. W 1682 roku były podzielone na trzy części, ale nadal pozostawały w rękach Kleistów. W 1766 roku jedna część, która wcześniej została prawdopodobnie odstąpiona (bądź sprzedana) miastu Biały Bór przeszła w posiadanie Jakuba Lipińskiego, cześnika podlaskiego, pisarza grodzkiego wałeckiego. Akty sprzedaży dokonał starosta z białego boru Franciszek Wejher. Zgodnie ze spisaniem z powodu sprzedaży inwetarem, ta część dóbr drzonowskich obejmowała: folwark z domem dzierzawcy, zbudowanym z pruskiego muru z wypełnieniem z cegły, drewnianą małą stodołą, oboro- stodołą, owczarnia ze spichlerzem, chlewami i położona niedaleko dworu nad jeziorem piekarnią. Ponadto, do sprzedawanej części należało 13 zagród. Zgodnie z opisem większość zagród stanowiła chałupa (lub chałupa bez komina) ze stodołą z okapami dla bydła. W paru zagrodach były drewniane szopy. Większość budynków była w złym stanie technicznym; część nadawała się do remontu, a część do wyburzenia. Do sprzedanej części należał również las bukowy – mocno przetrzebiony. Wśród mieszkańców byli chłopci zobowiązani do przymusowego najmu i zaprzęgu, ogrodnik – poddany, zobowiązany do pracy u „Pana” przez cały rok, poddany kowal i poddany pilnujący lasu. W latach 70/80 – tych XIX wieku drzonowo zyskało połączenie kolejowe z białym Borem, Słupskiem i Szczecinkiem. W odległości około 6 km na południowy wschód od zabudowań wsi wybudowano dworzec, dom mieszkalny z zapleczem gospodarczym. W końcu XIX wieku wieś Drzonowo obejmowała pow. 2164 ha, były w niej 32 domy i 56 dymów. Mieszkało w nich 255 osób, w tym dwoje było katolikami. We wsi była szkoła, do której uczęszczało 100 dzieci, w tym również z okolicznych miejscowości. W latach 30 – tych XX wieku. W latach trzydziestych wieś rozbudowała się w kierunku pd- wsch, a na południe od wsi powstały osiedla o jednorodnym typie architektonicznym.

3

1.3. STRUKTURA PRZESTRZENNA

Układ wsi lokacyjny – ulicówka, współczesny – zachowany lokacyjny wielodrożnicowy wraz z przekształceniami.

II INWENTARYZACJA ZASOBÓW SŁUŻĄCYCH ODNOWIE MIEJSCOWOŚCI

2.1. ZASOBY PRZYRODNICZE

4

W bliskim sąsiedztwie miejscowości Drzonowa znajdują się **Obszary chronionego krajobrazu** obejmujące ok. ¼ powierzchni gminy Biały Bór w obszarach:



- północne i częściowo wewnętrzne tereny gminy wraz z jeziorami Cieszęcino, Łobez, Bielsko, obejmuje południową część obszaru chronionego krajobrazu „Okolice Żydowo – Biały Bór”

Teren objęty tą formą charakteryzuje się malowniczym krajobrazem. Duży kompleks leśny obejmujący niemal wszystkie typy siedliskowe lasów, różnego rodzaju tereny podmokłe, duże zbiorniki wodne oraz szczególnie urozmaicona rzeźba terenu była głównym argumentem za powołaniem obszaru chronionego krajobrazu. W trakcie prowadzonych obserwacji potwierdzono ponadprzeciętne

walory krajobrazowe okolic Żydowa. Wybrane elementy tego kompleksu krajobrazowego charakteryzują się dużymi walorami faunistycznymi w szczególności jezioro Kwiecko. Niezwykle malowniczy oraz cenny element obszaru stanowi niespotykanej wielkości kompleks źródliskowy położony wzdłuż krawędzi doliny Radwi na wysokości jeziora Kwiecko. Jest to z pewnością jeden z największych kompleksów źródeł oraz "wiszących" torfowisk na Pomorzu, a być może i w kraju.

- zachodnią część gminy w rejonie jezior Stepieńskie, Dołgie obejmuje wschodnią część obszaru chronionego krajobrazu „Jeziora szczecineckie”

Część obszaru gminy Biały Bór jest wpisana do sieci NATURA 2000. Obszar Ostoja Drawska obejmuje część Pojezierza Drawskiego z ponad 50 jeziorami (10 % pow. terenu), reprezentującymi wszystkie typy jezior. Teren został ukształtowany w wyniku działalności lądolodu podczas ostatniego zlodowacenia bałtyckiego. Pozostałościami tej działalności są między innymi: wały moreny czołowej, ozy, liczne jary, doliny rzek, jeziora rynnowe i wytopiskowe. Jeziora należą do najgłębszych w Polsce (Drawsko - 79,7 m). Największe to Drawsko (powierzchnia 1872 ha), Siecino, Żerdno, Komorze i Wilczkowo. Mają one urozmaiconą linię brzegową, na niektórych są wyspy. Brzegi jezior są wysokie,

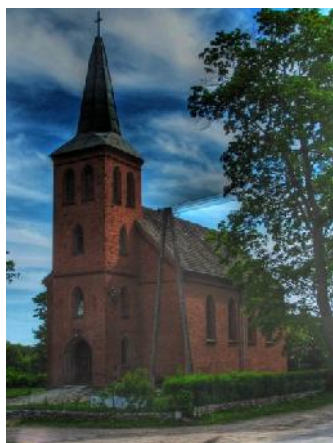
PLAN ODNOWY MIEJSCOWOŚCI DRZONOWO

porośnięte lasem, głównie łęgami i buczyną, lub niskie, z roślinnością przybrzeżną. Lasy pokrywają ok. 25% terenu. Dominują tu bory, duże powierzchnie zajmują drzewostany bukowe, dębowe. Rzeźba terenu jest zróżnicowana, z licznymi wąwozami, parowami, niewielkimi, bezodpływowymi zbiornikami wodnymi, bagnami i torfowiskami. Największą rzeką jest Drawa, mająca tu swoje źródła. Swój początek biorą tutaj także inne rzeki, jak: Dębica, Wogra, Piławka, Kokna i Rakon. Znaczna część obszaru jest użytkowana rolniczo.

5

2.2. DZIEDZICTWO KULTUROWE

Pod ochroną Zachodniopomorskiego Konserwatora Zabytków znajdują się następujące obiekty:



Kościół – pierwszy kościół w Drzonowie wzniesiono zapewne w XV wieku. Do 1585 roku był to kościół katolicki podległy dekanatowi w Człuchowie, archidiecezji gnieźnieńskiej, później protestancki. Obecny, neogotycki zbudowano w 1883 roku. Jest to świątynia jednonawowa, nakryta dwuspadowym dachem. Od zachodu do korpusu nawowego dostawiona jest wysoka, IV – kondygnacyjna wieża nakryta dachem iglicowym. Kościół otoczony był cmentarzem.

Dwór – założony na planie litery „L”, utworzonej przez skrzydło zachodnie o konstrukcji szkieletowej z połowy XIX wieku (obecnie przemurowany) i dobudowanego skrzydła północnego z końca XIX wieku. Przed dworem starodrzew klonowy. Na pd-wsch szczątkowo zachowany park.

Park dworski – obecnie stan szczątkowy, stan szczątkowy, usytuowany na południowo – zachodnim brzegu jeziora Drzonowskiego. Pierwotnie niewielki obszarowo park, przylegający prawdopodobnie do sadu lub ogrodu. Starodrzew dębowy, klonowy, jesionowy. Na obrzeżach parku – fragmenty żywopłotu ze śnieguliczki. Od strony jeziora – umocnienie skarpy kamieniem naturalnym.

Cmentarz przykościelny – założone przypuszczalnie w XVI wieku, w czasie gdy w Drzonowie wzniesiono pierwszy kościół. Cmentarz widniej jeszcze na mapach pochodzących z lat 20-tych XX wieku. Obecnie brak jakichkolwiek elementów jego wyposażenia.

PLAN ODNOWY MIEJSCOWOŚCI DRZONOWO

Cmentarz ewangelicki – założony w końcu XIX wieku na pd- wsch od zabudowań wsi. Po II wojnie światowej – rozszerzony o część północną na pochówki współczesne. Czytelne mogiły i nagrobki z końca XIX i początku XX wieku.

2.3. OBIEKTY I TERENY

6

Na terenie miejscowości Drzonowo znajduje się świetlica wiejska i boisko rekreacyjno – sportowe.

Tereny rekreacyjne

Szlaki turystyczne:

- rowerowy (niebieski) o długości 34,1km. „Ukryte Jezioro”- Biały Bór- Jez. Bielsko- Trzmielewo- Jeziernik- Drzonowo-Świerszczewo- Stępień- Drężno- Kazimierz- Biskupice- Biały Bór - oznakowany kolorem niebieskim:

- rowerowy (czarny) o długości 42,6km „Bobięcińskie Góry”- Biały Bór- Kaliska- Kołtki- Cybulin- Jez.Łłowatka- Dalimierz- Gołogóra- Drzewiany- Golezany- Sępólno Wielkie- Cieszęcino- Jez. Łobez- Biały Bór - oznakowany kolorem czarnym.

Szlaki wchodzą w skład ponadregionalnego szlaku rowerowego „Greenway”.

- konny Pojezierza Drawskiego dł. odcinka: 18,9km Biały Bór – Biskupice – Stępień – Dołgie - Miłobądz-(Karolewko)

- pieszy (zielony) „Szlak wzniesień moreny czołowej” długość całego szlaku od Złocieńca do Żydowa wynosi 158km. Przez gminę przebiega odcinek szlaku: Szczecinek – Czarnobór - Gwda Wielka – Stępień - Biały Bór - Żydowo. Prowadzi wzdłuż ciągu jezior przez najpiękniejsze zakątki Pojezierza Drawskiego.

PLAN ODNOWY MIEJSCOWOŚCI DRZONOWO

2.4. INFRASTRUKTURA SPOŁECZNA



W miejscowość znajduje się Szkoła Podstawowa im. Juliana Tuwima, Urząd Pocztowy, Straż Pożarna, świetlica wiejska oraz przystanek autobusowy i dworzec PKP.

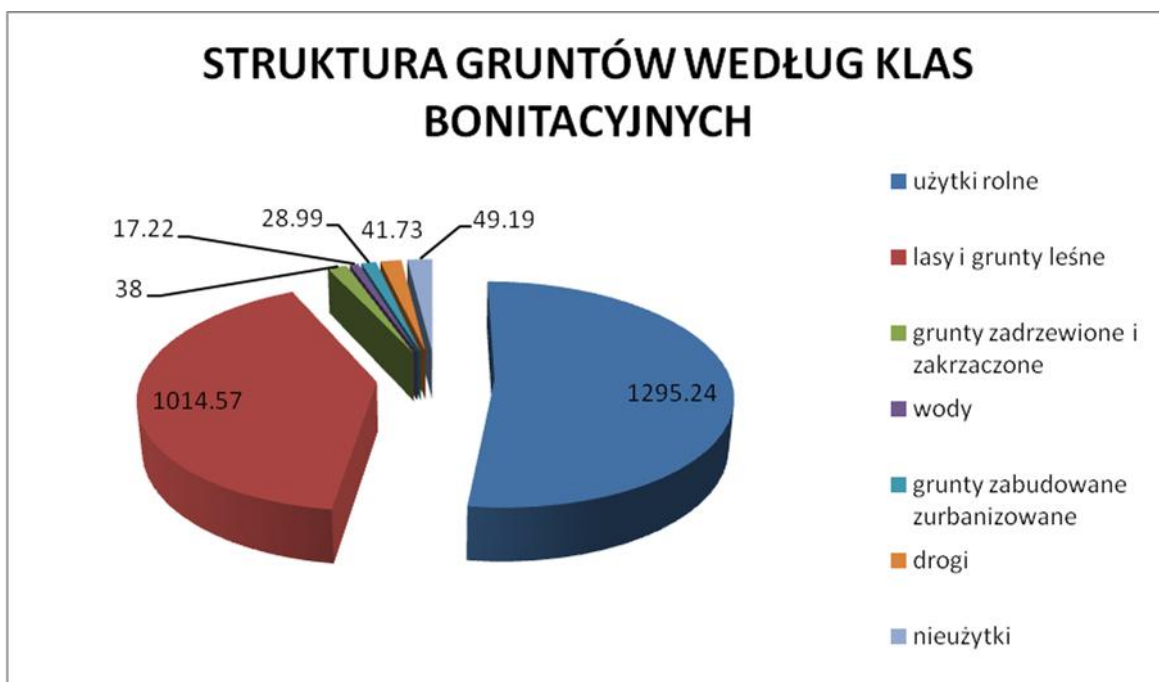
7

2.5. INFRASTRUKTURA TECHNICZNA

Stopień zwodociągowania i skanalizowania miejscowości Drzonowo wynosi 100 %. Budynki mieszkalne, usługowe i przemysłowe ogrzewane są tylko lokalnymi źródłami ciepła o różnym paliwie energetycznym (węgiel, koks, elektryczność, drewno i gaz). W miejscowości i gminie nie występuje zbiorcze wysypisko odpadów komunalnych. Obecnie odpady są gromadzone w zasobnikach i wywożone poza obszar sołectwa i gminy.. Na terenie miejscowości funkcjonuje system zbiórki odpadów komunalnych. Każde gospodarstwo wyposażone jest w pojemniki do gromadzenia tych odpadów. Segregacja odpadów odbywa się poprzez rozstawione pojemniki, tzn. plastiki typu PET i szkło.

2.6. GOSPODARKA I ROLNICTWO

Powierzchnia geodezyjna miejscowości Drzonowo wynosi 2499,42 ha.

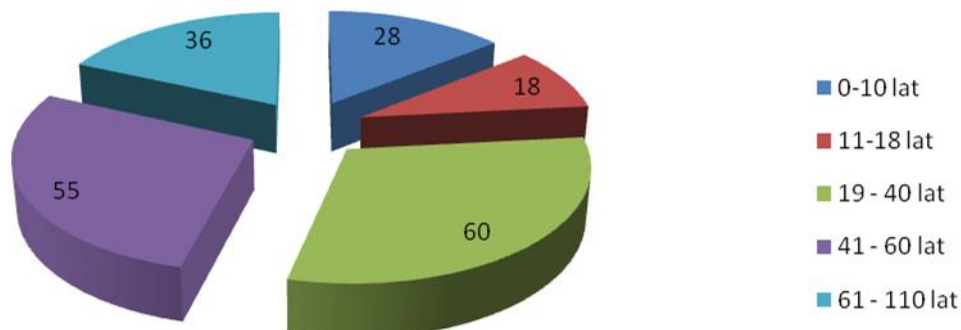


Na terenie miejscowości Drzonowo znajduje się 6 podmiotów prowadzących działalność gospodarczą przez osoby fizyczne.

2.7. KAPITAŁ SPOŁECZNY I LUDZKI

Liczba ludności w miejscowości Drzonowo wg stanu na 31.12.2009 wynosi 197 osób, w tym w wieku 0 – 18 lat 46 osób (kobiety – 24, mężczyźni – 22), w wieku 19 – 110 lat 151 osób (kobiety – 73, mężczyźni – 77).

STATYSTYKA LUDNOŚCI W MIEJSCOWOŚCI DRZONOWO



Na terenie Drzonowa działa Uczniowski Klub Sportowy „Koliber” oraz Białoborskie Stowarzyszenie Sołtysów prowadzące działalność statutową w zakresie kształtowania warunków pracy i życia ludności wiejskiej odpowiadających standardom cywilizacyjnym i pozwalającym mieszkańcom wsi realizować ich cele ekonomiczne, edukacyjne, kulturowe i społeczne.

III OCENA MOCNYCH I SŁABYCH STRON

SILNE STRONY – ATUTY ROZWOJU MIEJSCOWOŚCI DRZONOWO

- położenie komunikacyjne
- wysoka aktywność władz gminy, posiadających zdolność do współpracy z otoczeniem zewnętrznym oraz zdobywania zewnętrznych środków finansowych na realizację ważnych przedsięwzięć gminnych,
- aktywne społeczeństwo działające na rzecz promocji i rozwoju miejscowości
- wysokie walory krajobrazowe
- czyste otoczenie i środowisko naturalne
- dużo terenów zielonych i lasów
- położone niedaleko rezerваты przyrody i obszary wpisane do sieci Natura 2000
- całkowite zwodociągowanie miejscowości
- pełna telefonizacja miejscowości
- rosnąca liczba zarejestrowanych podmiotów gospodarczych

PLAN ODNOWY MIEJSCOWOŚCI DRZONOWO

SŁABE STRONY – CZYNNIKI OGRANICZAJĄCE ROZWÓJ DRZONOWO

- niezagospodarowane tereny rekreacyjne
- bezrobocie
- postępujące ubożenie społeczeństwa
- brak terenów uzbrojonych i wyznaczonych pod inwestycje
- wysokie potrzeby na realizację nowej i zmodernizowanie istniejącej infrastruktury technicznej, w tym infrastruktury ochrony środowiska i turystycznej
- mało skuteczna promocja walorów przyrodniczych gminy oraz dziedzictwa kulturowego dla osiągnięcia kapitałów zewnętrznych, wynikająca z ograniczonych możliwości finansowych,
- słabo rozwinięta baza sportowo - rekreacyjna

10

SZANSE I OKAZJE – MOŻLIWOŚCI ROZWOJU MIEJSCOWOŚCI

- sprzyjająca polityka regionalna, w tym adresowana do rozwoju obszarów wiejskich
- zwiększenie dostępności do kapitałów i środków pomocowych , w tym pochodzących z Unii Europejskiej
- popyt w Polsce i Europie na usługi turystyczne , oparte na zasobach przyrodniczych

ZAGROŻENIA – CZYNNIKI NIESPRZYJAJĄCE

- zła sytuacja rolnictwa i zakładów produkcyjno - usługowych, rozdrobnienie gospodarstw rolnych i i zakładów produkcyjno – usługowych i ich niedofinansowanie,
- niskie nakłady na inwestycje remontowo – modernizacyjne układów transportowych, w tym dróg powiatowych, wojewódzkich i krajowych przebiegających przez gminę,
- opuszczanie miejscowości przez młodych ludzi
- starzejące się społeczeństwo

IV CHARAKTERYSTYKA OBSZARÓW O SZCZEGÓLNYM ZNACZENIU DLA ZASPOKOJENIA POTRZEB MIESZKAŃCÓW

W miejscowości Drzonowo znajdują się trzy obszary o szczególnym znaczeniu dla zaspokajania potrzeb mieszkańców. Z uwagi na lokalizację oraz specyfikę tych miejsc, skupiają się wokół nich mieszkańcy nie tylko samego Drzonowa ale również gminy oraz odwiedzający gminę turyści. Do omawianych obszarów należą:

11

- teren przy Szkole Podstawowej w Drzonowie – Jest to bardzo charakterystyczny punkt miejscowości z uwagi na ogólną dostępność. Na terenie szkoły znajdują się skwerki z ławeczkami, planowana jest budowa placu zabaw. Z uwagi na bliskość drogi krajowej nr 20 teren ten jest ogrodzony co znacząco poprawia bezpieczeństwo przebywających tam osób.
- teren przy świetlicy wiejskiej - Teren położony w centralnej części miejscowości. Obecnie na tym terenie ustawione są ławki i kosze na śmieci. Miejsce to jest chętnie odwiedzane przez starszych mieszkańców, którzy wspólnie spędzają czas. Obszar ogólnie dostępny.
- boisko rekreacyjno – sportowe - To miejsce, na którym odbywają się imprezy rekreacyjno-sportowe, takie jak: dożynki gminne, festyny, turnieje sołeckie, itp.

V OPIS PLANOWANYCH ZADAŃ INWESTYCYJNYCH I PREDSIĘWZIĘĆ AKTYWIZUJĄCYCH SPOŁECZNOŚĆ LOKALNĄ

Priorytet : Poszerzenie oferty kulturalnej, rekreacyjnej i sportowej – inwestycje z zakresu modernizacji i wyposażenia obiektów pełniących funkcje kulturalne, rekreacyjne i sportowe

ZADANIE 1 – Budowa placu zabaw

Termin realizacji: 2010 r.

Źródła finansowanie : Budżet Gminy Biały Bór, PROW

Opis stanu istniejącego

PLAN ODNOWY MIEJSCOWOŚCI DRZONOWO

Teren przeznaczony pod urządzenie placu zabaw znajduje się na działce nr 63/2 obręb Drzonowo i jest własnością Gminy. Jest to teren płaski, zabudowany budynkiem Szkoły Podstawowej. Położony jest on w centrum miejscowości.

Opis przedsięwzięcia:

Przedmiotem projektu jest budowa placu zabaw dla dzieci.

12

Przed przystąpieniem do realizacji projektu podjęto następujące działania w celu stworzenia bezpiecznego placu do zabaw dla dzieci:

- wydzielenie placu pod budowę placu zabaw,
- uporządkowanie terenu,
- przygotowanie dokumentacji.

Planuje się wykonanie placów zabaw poprzez ustawienie następujących urządzeń zabawowych i rekreacyjnych:

- huśtawka równoważna na podstawie metalowej – 1 szt.
- huśtawka podwójna drewniana – 1 szt.
- sprężynowiec - 2 szt.
- tablica regulaminowa - 1 szt.
- ławka – szt.2
- kosz na śmieci – 2 szt.
- zjeżdżalnia z podestem, przepłotnią i drabinką krzyżakową – szt.1

Wszystkie urządzenia i sprzęty będą spełniały wymogi bezpieczeństwa w zakresie projektowania, produkcji, montażu i konserwacji stawiane przez polskie i europejskie normy. Montowane urządzenia będą posiadały wszystkie wymagane atesty i certyfikaty.

Głównym celem budowy placu zabaw jest zapewnienie najmłodszym mieszkańcom miejscowości bezpiecznego, atrakcyjnego spędzania czasu przez zabawę pod okiem rodziców w miejscu zorganizowanym i spełniającym wszelkie wymogi bezpieczeństwa oraz stworzenie okazji do nawiązywania nowych znajomości i zabaw grupowych.

W chwili obecnej brak oferty na aktywne spędzanie czasu dla najmłodszych mieszkańców

ZADANIE 2 – zagospodarowanie i ogrodzenie placu przy remizie strażackiej

Termin realizacji: 2011 - 2012

Źródła finansowanie : Budżet Gminy Biały Bór, PROW

Opis stanu istniejącego;

Budynek remizy strażackiej jest w dobrym stanie technicznym. Brak zagospodarowania działki przy budynku, brak ogrodzenia

Opis przedsięwzięcia:

Wykonanie ogrodzenia posesji, budowa zjazdu z drogi publicznej, zagospodarowanie terenu przy budynku.

Uzasadnienie realizacji zadania;

Ochotnicza Straż Pożarna jest istotnym elementem dla społeczeństwa w Drzonowie. Stanowi element utrzymania bezpieczeństwa, ale także rozwoju kulturalnego. Budynek jest wykorzystywany przez całą społeczność miejscowości również w celach zaspokajania potrzeb w dziedzinie kultury. Wykonanie zadania warunkuje właściwe pod względem bezpieczeństwa użytkowanie obiektu

ZADANIE 3 – zagospodarowanie centrum miejscowości - budowa wiaty rekreacyjnej

Termin realizacji: 2011 - 2012

Źródła finansowanie : Budżet Gminy Biały Bór, PROW

Opis stanu istniejącego

W miejscowości brak jest wiaty rekreacyjnej.

Opis przedsięwzięcia:

Wykonanie posadzki z polbruku i konstrukcji wiaty.

Uzasadnienie realizacji zadania;

Zaspokojenie potrzeb społecznych i kulturalnych mieszkańców gminy Biały Bór poprzez zagospodarowanie centrum wsi w miejscowościach Drzonowo. Celem budowy wiaty jest poprawa jakości życia mieszkańców miejscowości, poprawa infrastruktury kulturalnej, integracja mieszkańców miejscowości, podniesienie atrakcyjności turystycznej Drzonowa.

ZADANIE 4 – budowa boiska sportowo- rekreacyjnego

Termin realizacji: 2013 - 2014

Źródła finansowanie : Budżet Gminy Biały Bór, PROW

Opis stanu istniejącego;

W miejscowości brak jest boiska sportowo - rekreacyjnego

Opis przedsięwzięcia:

Wykonanie boiska sportowo – rekreacyjnego z trybunami i ogrodzeniem.

Uzasadnienie realizacji zadania;

Celem budowy boiska jest stworzenie oferty dla dzieci i młodzieży, podniesienie aktywności sportowej i zdrowotnej mieszkańców, integracja dzieci i młodzieży pod kątem aktywności sportowej.

ZADANIE 5 – modernizacja infrastruktury drogowej wraz z oświetleniem

Termin realizacji: 2015-2016

Źródła finansowania : budżet Gminy Biały Bór, RPO

Opis stanu istniejącego :

Droga gminna na terenie miejscowości Drzonowo wymaga modernizacji i wymiany oświetlenia.

Opis przedsięwzięcia:

Przedsięwzięcie polega na modernizacji infrastruktury drogowej i wymianie oświetlenia.

Uzasadnienie celowości zadania;

Poprawa infrastruktury drogowej wsi, , poprawa bezpieczeństwa mieszkańców, podniesienie atrakcyjności wsi .

PLAN ODNOWY MIEJSCOWOŚCI DRZONOWO

HARMONOGRAM WDRAŻANIA ZADAŃ

Nazwa zadania	Stan przygotowania	Realizacja projektu						
		2010	2011	2012	2013	2014	2015	2016
Budowa placu zabaw	Dokumentacja techniczno-kosztorysowa	Przygotowanie terenu i montaż zabawek	-	-	-			
zagospodarowanie i ogrodzenie placu przy remizie strażackiej	Dokumentacja techniczno-kosztorysowa	-	Roboty budowlane	Roboty budowlane	-			
zagospodarowanie centrum miejscowości - budowa wiaty rekreacyjnej	Brak dokumentacji techniczno - kosztorysowej	-	Dokumentacja techniczno-kosztorysowa, roboty budowlane	Roboty budowlane				
Budowa boiska sportowo - rekreacyjnego	Brak dokumentacji techniczno - kosztorysowej	-			Dokumentacja techniczno-kosztorysowa Roboty budowlane	Roboty budowlane	-	-
modernizacja infrastruktury drogowej wraz z oświetleniem	Brak dokumentacji techniczno - kosztorysowej						Dokumentacja techniczno-kosztorysowa Roboty budowlane	Roboty budowlane

15

SZACUNKOWY KOSZTORYS

Nazwa zadania	Realizacja projektu						
	2010	2011	2012	2013	2014	2015	2016
Budowa placu zabaw	14.371,6	-	-			-	

NA LATA 2010 – 2016

PLAN ODNOWY MIEJSCOWOŚCI DRZONOWO

zagospodarowanie i ogrodzenie placu przy remizie strażackiej	-	20.000	100.000			-	
zagospodarowanie centrum miejscowości - budowa wiaty rekreacyjnej	-	9.200	13.000				
Budowa boiska sportowo - rekreacyjnego				300.000	200.000	-	-
modernizacja infrastruktury drogowej wraz z oświetleniem	-	-	-	-	-	150.000	200.000

16